

7 .

RETAURÁTORI SZAKVÉLEMÉNYEK

az

ORSZÁGHÁZ

1055 BUDAPEST, KOSSUTH LAJOS TÉR 1-3. SZ. ALATTI
(HRSZ: 24894)

DELEGÁCIÓS TEREM FELÚJÍTÁSA

ÉPÍTÉSI ÉS ÖRÖKSÉGVÉDELMI ENGEDÉLYEZÉSI TERV
tervezési munkáihoz

7.1 A DELEGÁCIÓS TEREM MŰMÁRVÁNYOZOTT FELÜLETEI.

7.1.1 Általános állapotleírás:

A terem oldalfalai szinte teljes egészében műmárvány burkolatot kaptak. A mechanikai sérülésekből eredő minimális csorbulásoktól, valamint a kisebb, eltérő technológiájú pótlásoktól eltekintve hiánytalannak nevezhető. Állapota nagyrészt épnek mondható, ugyanakkor a felületek részlegesen szennyezettek, és különböző területeken repedések keletkeztek. Ezek egy része veszélyezteti a műmárvány réteg stabilitását, másrészt inkább csak esztétikailag zavaró.

7.1.2 A műmárványozás technológiája:

A scagliola műmárványozást helyszíni rakással készítették. Nem előre gyártott lapokat szereltek a falakra, hanem a helyszínen elkészített, még lágy műmárvány anyagot hordták fel a falra, amit annak kötése után hosszú csiszolási folyamatokon keresztül dolgoztak simára és fényesre. A kváderes hatást úgy érték el, hogy nem folyamatosan raktak fel egy falat, hanem a 19. századtól kezdve a minél meggyőzőbb illúzió érdekében a műmárvány felületek síkolásának minél tökéletesebb elkészítésére törekedtek. A Delegációs teremben is csak néhol, jellemzően inkább csak az ajtók műmárvány keretezésein figyelhetünk meg hullámosabb szakaszokat, ami különösen oldalról, surló fényben mutatkozik meg. Ez sajátja, jellemzője a kor műmárvány felületeinek, ezért ezt „kijavítani” nem szabad. Ezzel a technológiával készült márványutánszámok vastagsága általában 5-10 mm, de olykor találkozhatunk olykor ennél valamivel vékonyabb, és valamelyest vastagabb anyaghasználattal is. A műmárványozás anyagában színezett, enyves gipsz alapú, mindig a készítő által összeállított anyag, aminek a mintázatát a belekevert különböző színű és állagú komponensek alkotják, ami az általában hét fokozatú csiszolások, tömítések, és felülettömörítés eredményeként válik láthatóvá.

7.1.3 A terem műmárványozásainak jellemző sérülései:

Szennyeződések.

A felület nagy része nem szennyezett, azonban különösen az ablakok felőli oldalfalon és sarkokon jelentősen szennyezett részek vannak. Ezek két fő csoportra oszthatóak. Az egyik típus a felületet nagyobb kiterjedésben, néhol egyenletesen, néhol foltosan fedő szennyeződés. Ez a fajta szennyeződés lerakódás legmarkánsabban az utcai oldal két sarka körül jelenik meg. A másik, az előzőnél jelentősebb károkat okozó, az ablakok alatti felületekre jellemző lecsorgásos szennyeződés. Ez a szennyeződés a nedvességgel transzponálódott, és a kárt nem is kifejezetten a szennyeződés okozta, hanem a nedvesség.

Bemaródások

Az előző pontban leírt, az ablakok alatti felületekre lejutott nedvesség a transzponált szennyezőanyaggal együtt hosszú idők alatt eróziós tevékenységet fejtett ki, azaz különféle típusú bemaródásokat képzett a műmárvány felületen. Néhol alig, vagy egyáltalán nem kitapintható, de jól látható, máshol határozottan érezhető mélységű vágatokat mart a felületbe.

Repedések

A repedéseket két fő csoportba oszthatjuk. Az első az a fajta repedésháló, ami alapvetően jellemzi a legtöbb műmárványozást. Ez hálós mintázatú, a felületeken néhol kissé erősebben, máshol kissé enyhébben megjelenő, alapvetően a természetes kőhatást inkább erősítő, semmint gyengítő jelenség, és ami valójában a készítés technológiájából adódik. Ezek a felújítás során nem igényelnek külön eljárást.

A repedések másik fajtája az épület mozgására vezethető vissza. Ezek a nagyon kicsi mozgások, rezgések az épület szerkezetei mentén, vagy azokhoz közel repedéseket hoznak létre a felületeken. Még ezek a finom mozgások is a „kényesebb” területeken - mint például a boltívek csúcspontja környékén, vagy az ajtónyílások felső sarkai körül - létrehozhatnak olyan sérüléseket, amik veszélyeztethetik a műmárvány réteg magtapadását. Az oldalfalak kevésbé érzékenyek reagálnak ezekre az apró mozgásokra, de idővel itt is kialakulhatnak jelentősebb sérülések. A teremben például több helyen, ahol a repedések kisebb szigeteket izoláltak, ott ezek a körülrepedt részek már leváló félben vannak. Mivel a tapadásuk kis felületre korlátozódott, a mozgások következtében elvesztették kötődésüket a hordozófaltól.

A műmárványozás kemény, és egy határon túl rugalmatlan rétegek képez. Ezért rosszul reagál az egyidejű nagyobb hőmérsékletkülönbségekre. Ezért a fűtőtestek felső részeihez kapcsolódó műmárványozáson megjelenő repedések feltehetően mindig is karbantartást fognak igényelni.

Mechanikai sérülések

A fokozott használatból eredően részben ütődésekből, részben egyéb szerelési munkák során létrejött csorbulásos sérülések jöttek létre jellemzően az alsó két-három méteren, különösen a kiálló éleken.

Cserélendő javítások

A mechanikai sérüléseket ideiglenes javításokkal kezelték. Ezek a javítások, bár nem odaillő technológiával készültek, a sérült elemet megóvták a további romlástól. Ezeknek a javításokat átmenetinek tekinthetjük. A sérülést ezekben az esetekben ideiglenesen ellátták, de a felújítás során ezeket el kell távolítani, és a helyüket szakszerűen kell pótolni.

Korábbi konzerválási munkák nyomai

Korábban több, nagyobb és kisebb felújítást is megért a terem műmárványozása. Legutóbb az 1990-es évek elején végeztek konzerválási munkákat, amikor megtörtént a műmárvány rétegnek a hordozófalhoz való kötődésének átvizsgálása és az elválást mutató szakaszok injektálással történő rögzítése. Ezzel egyszerre a nagyobb repedések is eltömítésre kerültek. Mind az injektálási furatok, mind a repedések csontenyv kötésű kréta anyaggal lett eltömítve, mivel a felületek egésze nem kerülhetett átcsiszolásra, újrafényezésre, amivel az eredeti műmárvány technológiával készült tömítés járt volna. A repedések tömítései azóta az apró épületmozgások hatására kiperegtek, a furatok tömítései nagyrészt épnek látszanak.

7.1.4 Restaurálási irányelvek:

A terem műmárványozásának felújítása a lehető legkevesebb beavatkozással kell, hogy járjon. El kell kerülni a teljes felület felcsiszolását, újrafényezését. Minden csiszolás az amúgy is vékony műmárvány réteg csökkenésével járna. Az egész épületbelső egyik legjellemzőbb motívuma a kiemelkedő színvonalúan műmárványozott oldalfal borítás, ami végig vonul az épület főbb tereinek jelentős kiterjedésű felületein. Alapelv, hogy ez a kiváló minőségű felület a legkevésbé legyen bolygatva, hogy valóban csak a legszükségesebb ilyen jellegű munkálatok történjenek. Ugyanakkor meg kell óvni minden romlástól, és eredeti minőségében kell megőrizni és bemutatni, ami több-kevesebb beavatkozással jár. Ezért minden olyan eljárást, ami akár a felső fényezett réteg felsértésével is jár, a minimálisra kell korlátozni. A Delegációs teremben a műmárványozott felületek tisztítása során is fokozottan ügyelni kell arra, hogy a fényezés lehetőleg ne sérüljön. Ahol elkerülhetetlen a csiszolással járó beavatkozás, ott is ügyelni kell arra, hogy a lehető legkisebb mértékben csökkenjen az anyagvastagság, és inkább kevésbé legyen makulátlan a felújítás eredménye, de a műmárvány réteg minél kevésbé sorvadjon. Ilyen felületek ebben a teremben az ablakok felőli oldalfalon vannak. Itt több helyen kiterjedten alakultak ki olyan sérülések, bemaródások, amik nem távolíthatóak el a fényezett felső réteg felsértése nélkül. (Lényeges, hogy a terem felújítása során végleges megoldás szülessen a sérülések okának a megszüntetésére.)

A többi felületen azonban el kell kerülni a teljes falszakaszok újrafényezését. Azokon a szakaszokon, ahol a repedések, apró sérülések tömítést, vagy a korábbi tömítések átjavítását igénylik, nem szabad műmárvány, sem egyéb kemény, csak csiszolással síkba hozható anyagot használni, nem szabad a felületeket átcsiszolásnak alávetni. Szakszerű műmárványozási technológiát csak olyan helyen szabad alkalmazni, ahol az átfényezés amúgy is elkerülhetetlen. Az ilyen helyeken azonban az eredeti műmárványozási technológiát kell alkalmazni. Ugyanígy eredeti műmárványozási technológiát kell alkalmazni az ajtókeretezések kitöréseinél, vagy a nem azonos anyagú és megjelenésű javítások cseréjénél is.

A repedések tömítése során nem szabad a repedéseket megnyitni, kiszélesíteni, vagy a belső repedésfelületeket bármilyen módon felsérteni, amivel a repedés szélesedhet. A cél az, hogy a további romlás megálljon, a márványréteg stabilizálódjon, és az esztétikai értéke helyreálljon, de nem cél a repedések teljesen nyomtalan eltüntetése.

Ugyanígy általában nem cél a természetes kőszerű hatást nem gyengítő, finom repedésháló bármilyen eltüntetése, vagy a felületek síkjának fokozása, korábbi fényezések egyenetlenségeinek átdolgozása.

Át kell vizsgálni a felületeket. Ahol a hordozófaltól történő elválások találhatók, ott injektálással kell visszarögzíteni a műmárvány réteget. Az injektálás során kerülni kell a teljes rétegeköz feltöltését. A műmárvány merev réteglemezeket alkot, amiket néhány ponton, pontrendszerben érdemes rögzíteni.



A Delegációs terem műmárványozott oldalfalai. Alapvetően hiánytalan állapotú, ugyanakkor a teljes felületet érintő restaurálást igényel.





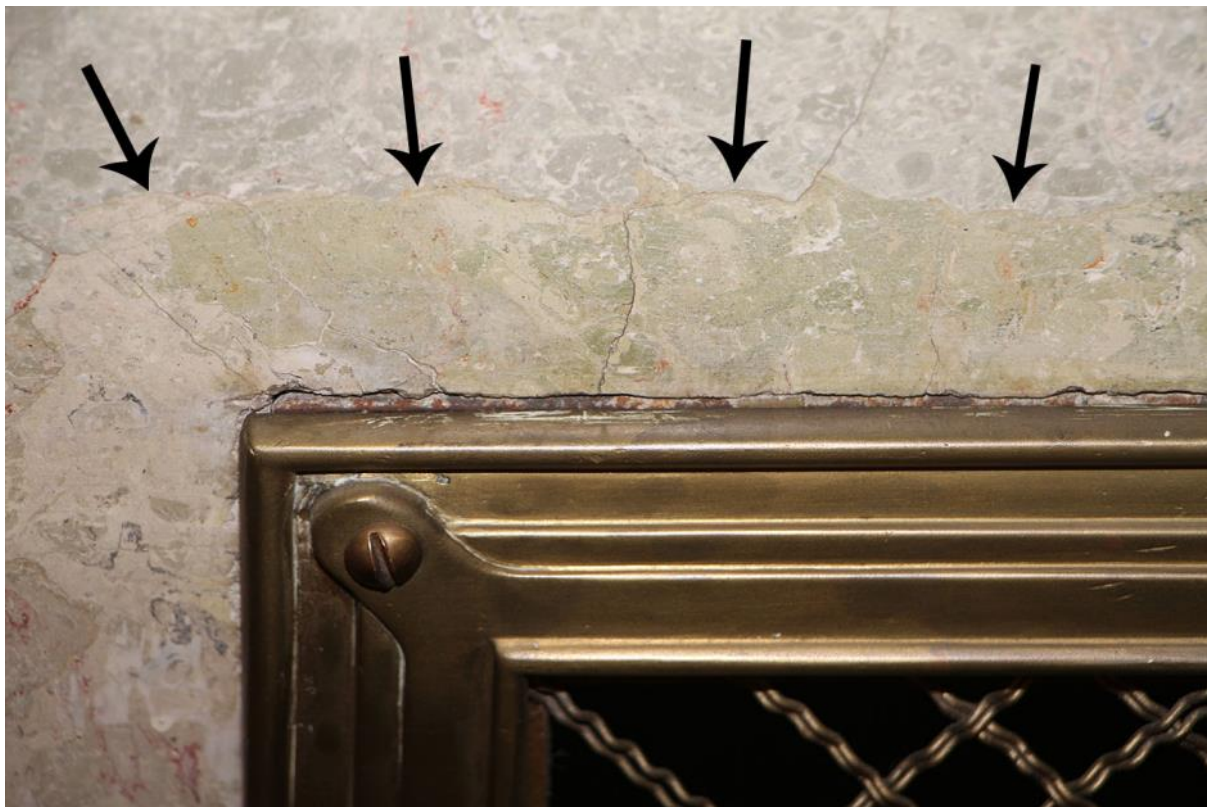
A terem két rövidebb oldala a karzatokkal.





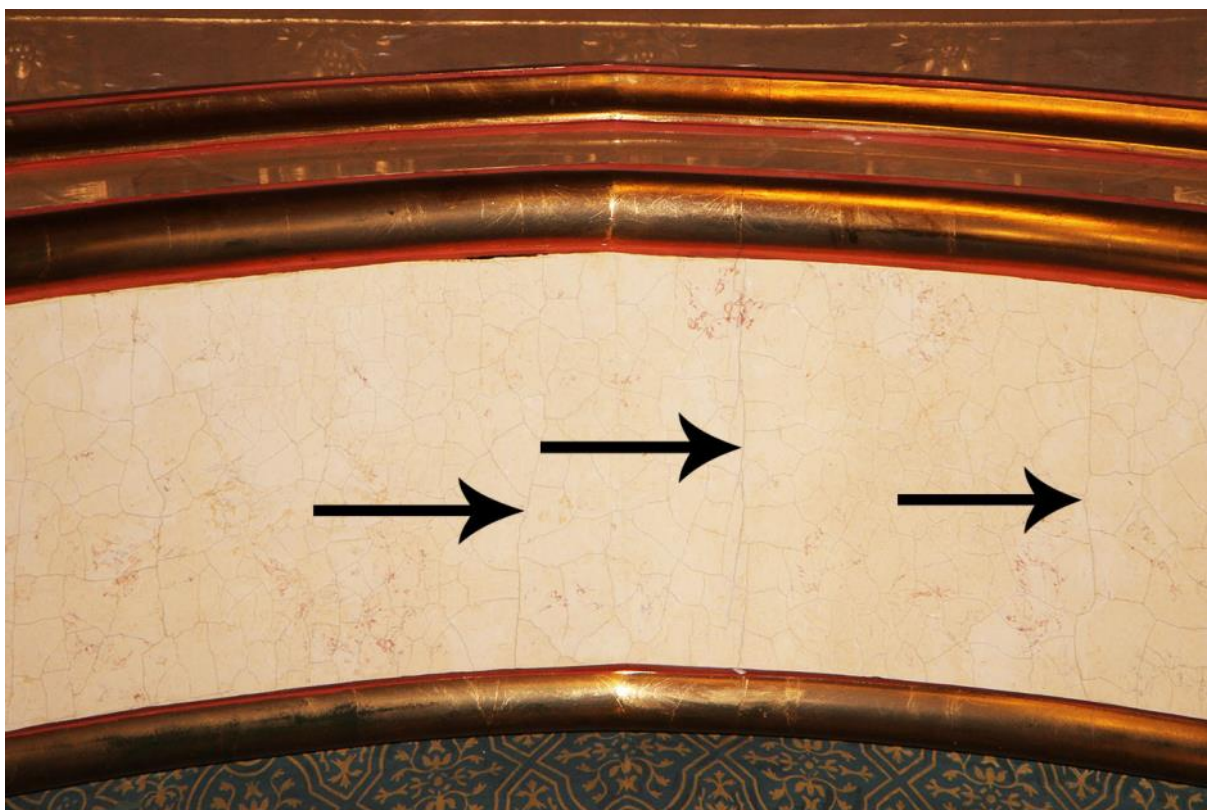
Jellemző repedések az oldalfalak párkány alatti, kváder mintás felületein.
Ezek a repedések oka az épület mozgása.



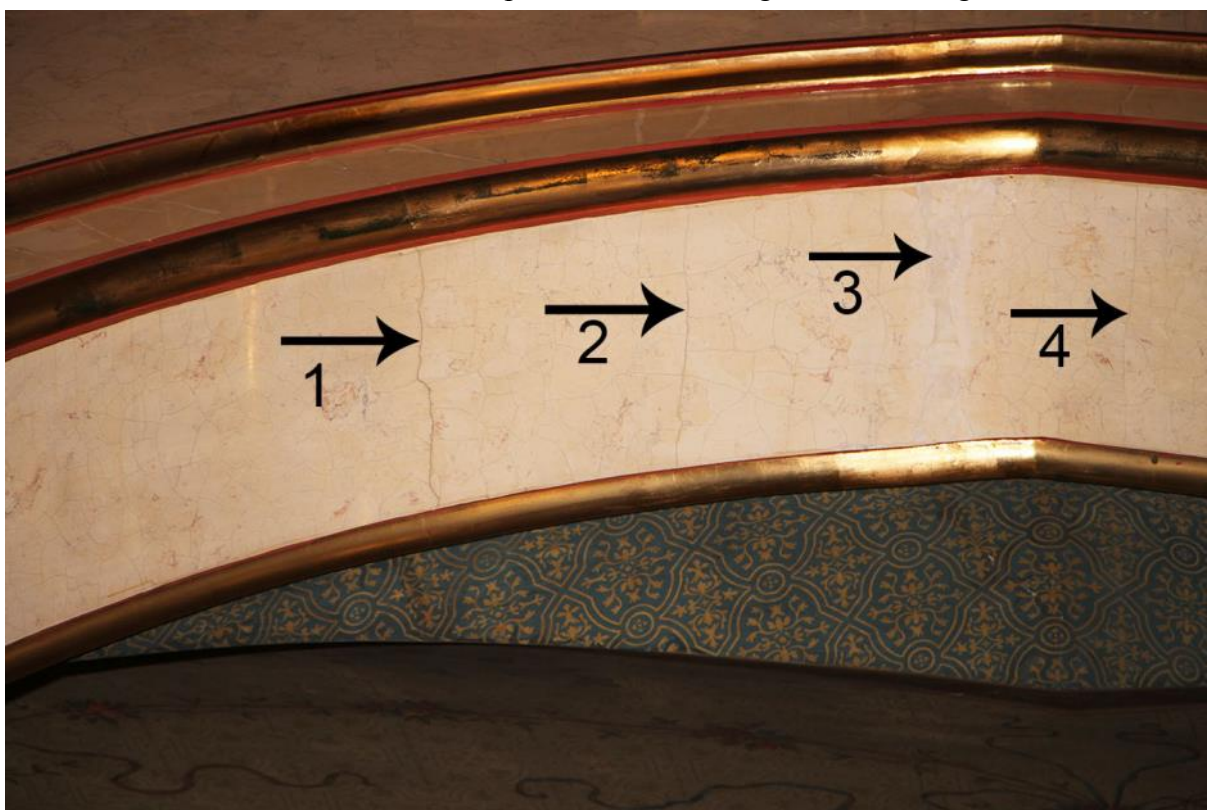


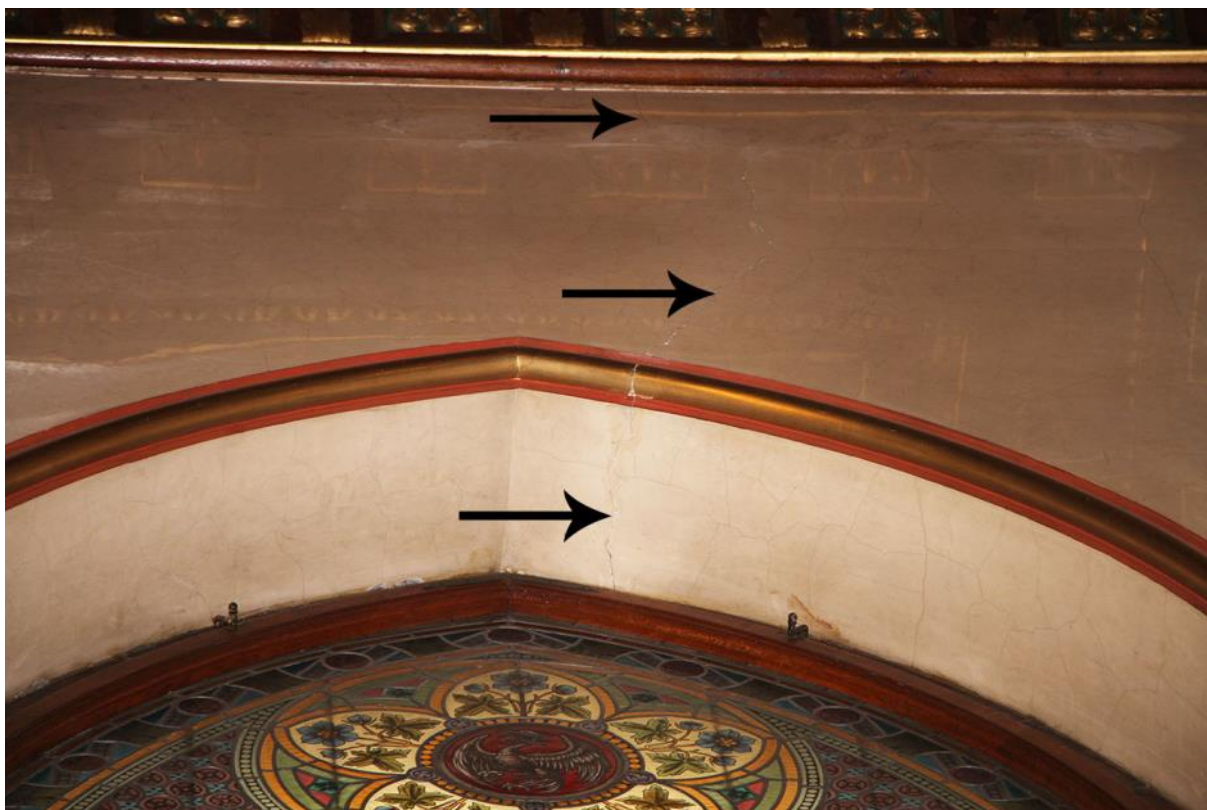
A fűtőtestek fölött létrejött repedések. A felső képen a nyilakkal jelölt vonalig műmárvány technológiával készült pótlás látható, aminek kissé zöldesebb a színe, mint e körülötte lévőnek. Ezt a pótlást javítani kell, de nem szabad eltávolítani.



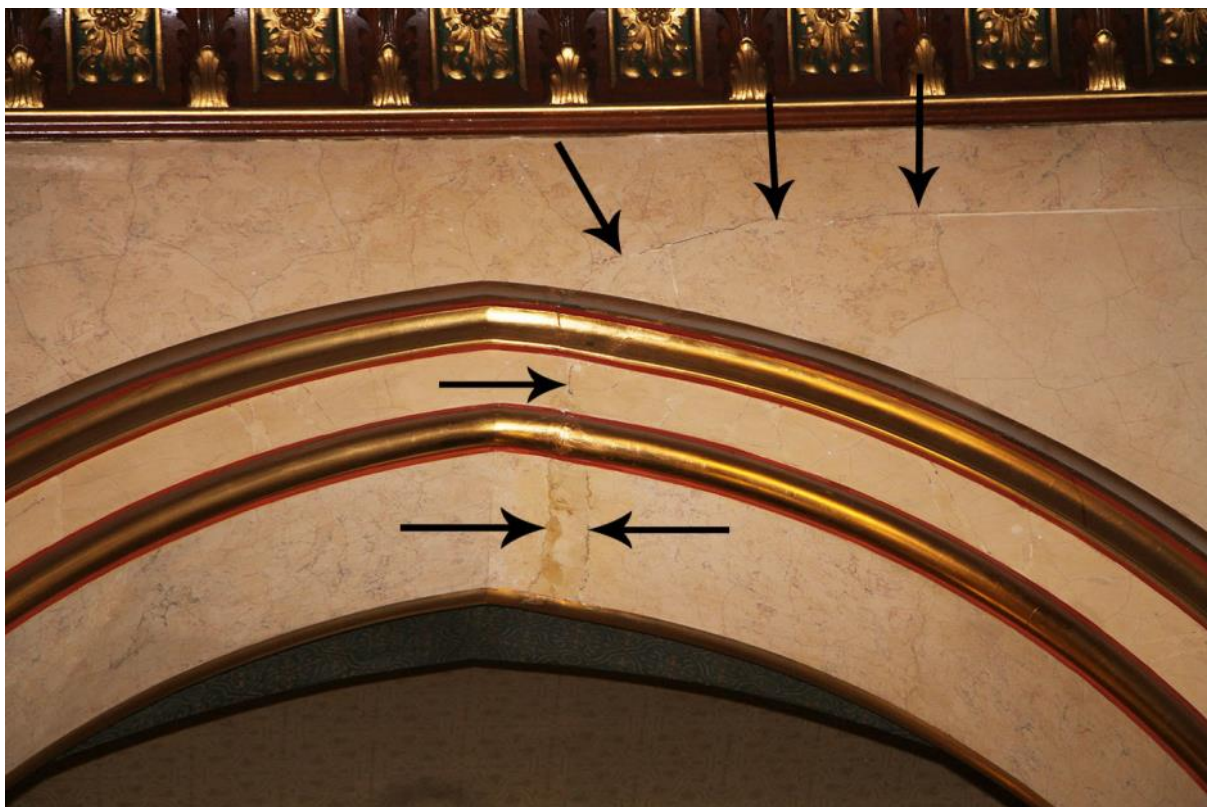


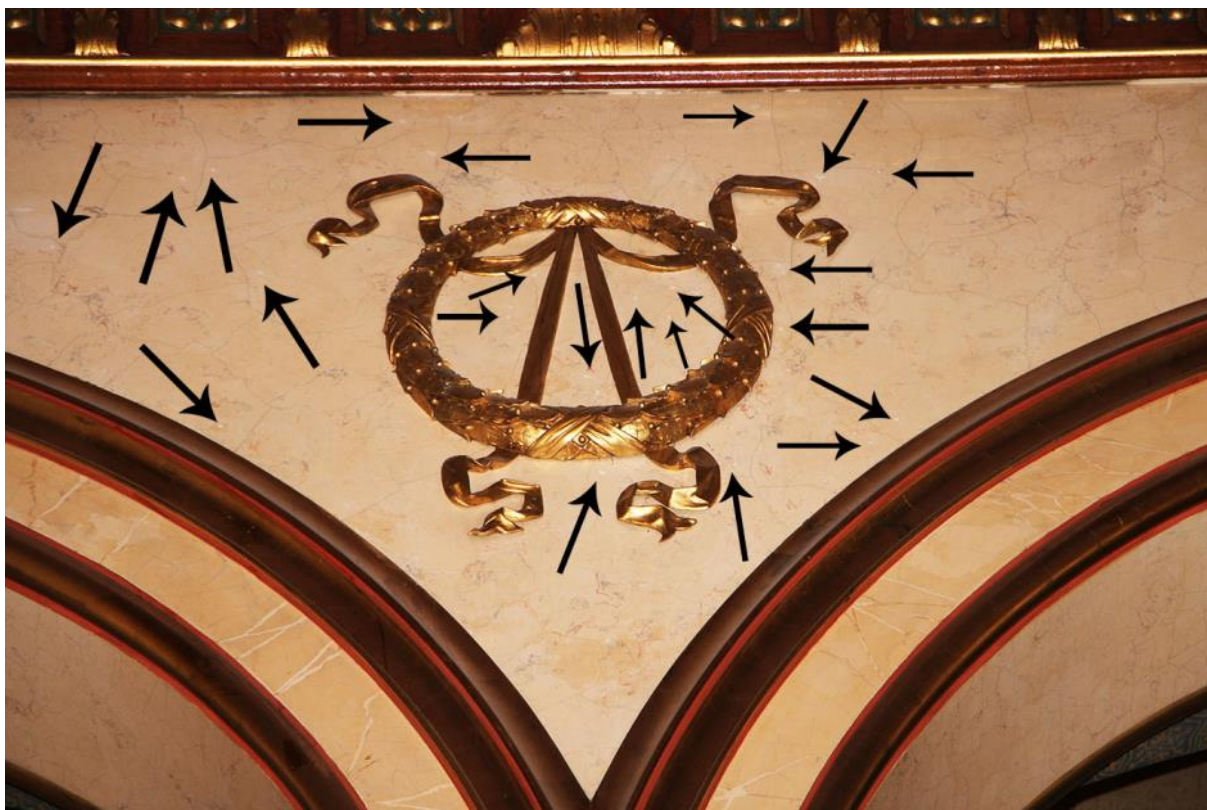
Jellemző repedések a karzat boltíveinek tetején. Ezek a repedések többnyire keresztülérnek a boltíveken és továbbfutnak a mennyezet irányába. Az alsó képen a 3 számú nyíl egy pótlásra mutat. Cserélni nem kell, azonban jól mutatja, hogy mennyire szükséges a műmárvány karbantartása, ami nélkül a repedések mentén megindulhat a réteg leválása.





A karzatokhoz hasonló sérülések az ablakok feletti boltozatokon. Az alsó fotón jól látszik, hogy a repedés átmegy az íven, majd a párkányzat alatt elfordulva vízszintes irányt vesz. Középen itt is korábbi pótlás látszik. A felső szakaszokon, ha a repedések mentés csekély mértékű síkbeli elmozdulás tapasztalható, nem kell a síkokat összecsiszolni, azonban az injektálás szükségességét meg kell vizsgálni.

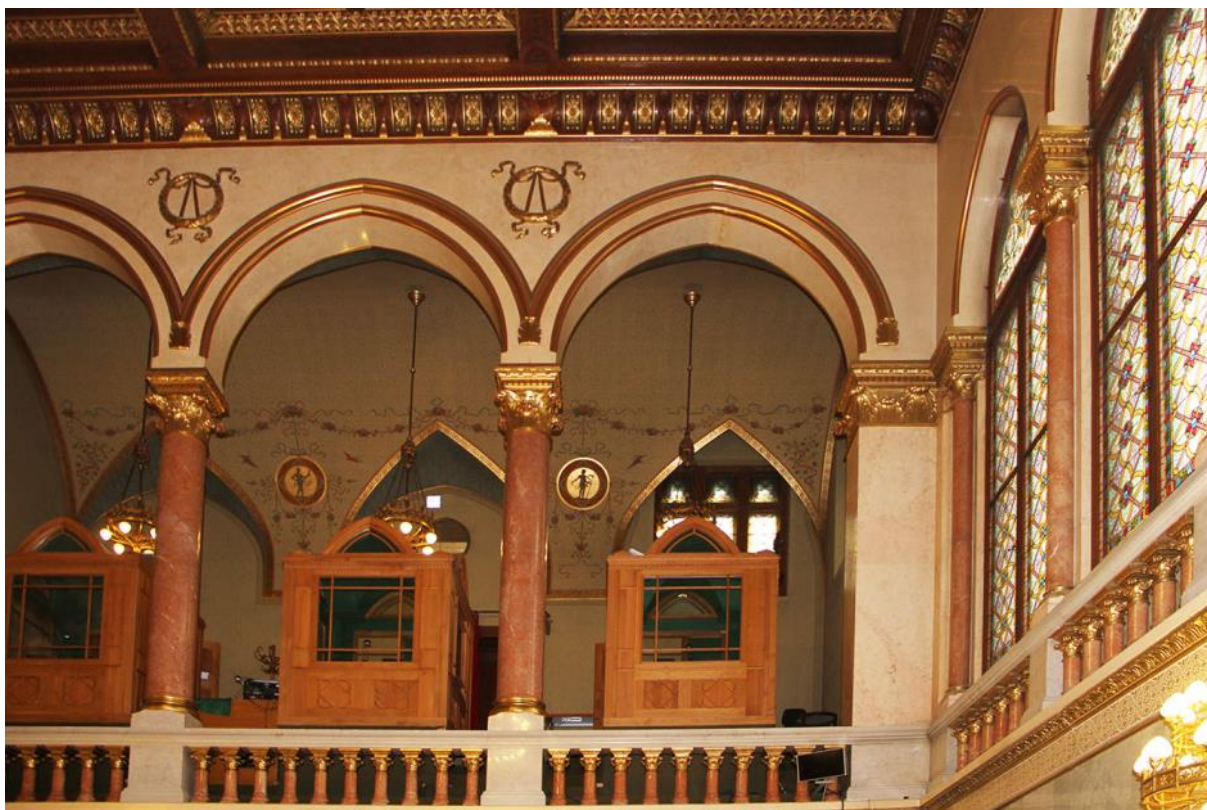




A felső fotón kivehetőek a korábbi konzerválási során készített injektálási furatok nyomai.

Nem kell törekedni a nyomtalan eltüntetésükre. Ahol csak lehet, kerülni kell a felületek átcsiszolását, újrafényezését. Az injektálás tartósságát felül kell vizsgálni, és ahol szükséges újra kell injektálni.





A karzat hevedereinek nagy részén van repedés, több esetben pedig korábbi javítás.



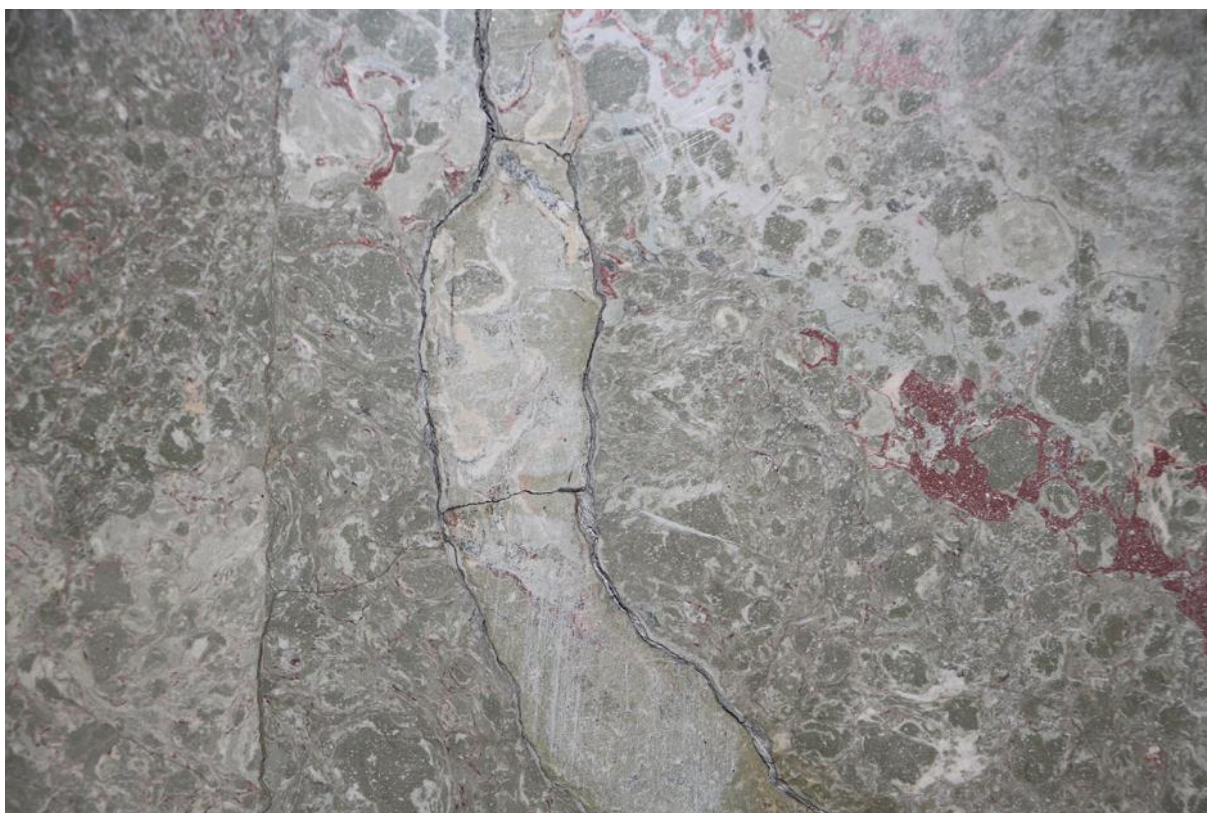


Jellemző repedések az ajtók felső sarkai körül.





Mindkét fotón jól látszik, ahogy a repedés körül vesz egy kisebb részt, ami összetöredezik és elválk a hordozótól is és idővel az apróra töredezett részek kiperegnek.



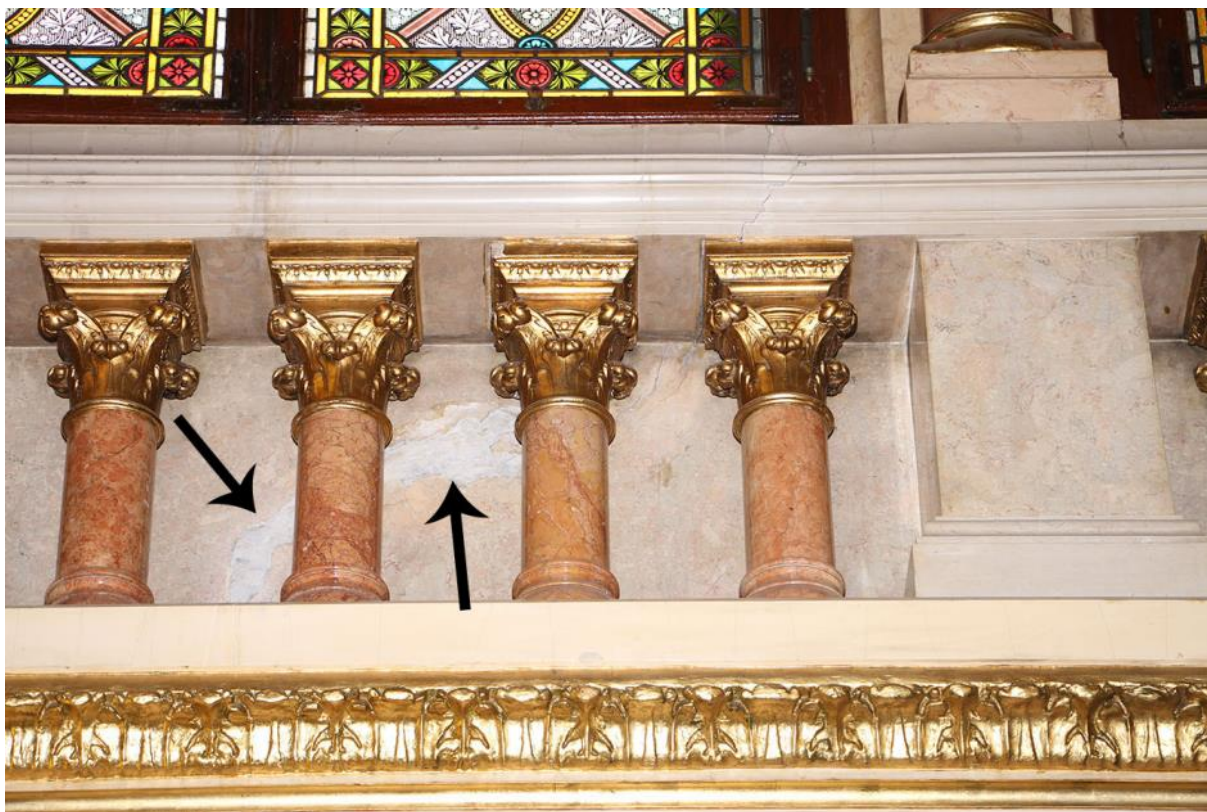


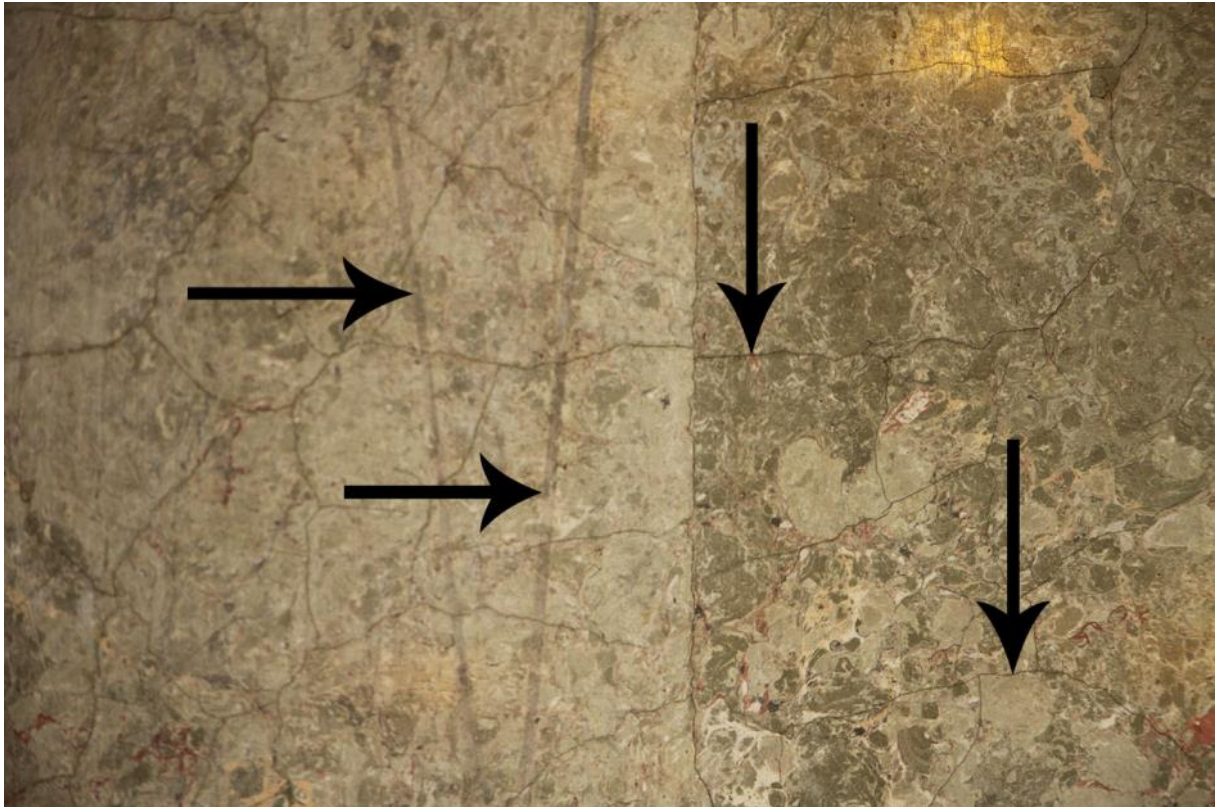
Az ajtóktól induló repedések sokszor keresztülfutnak a párkányokon is.



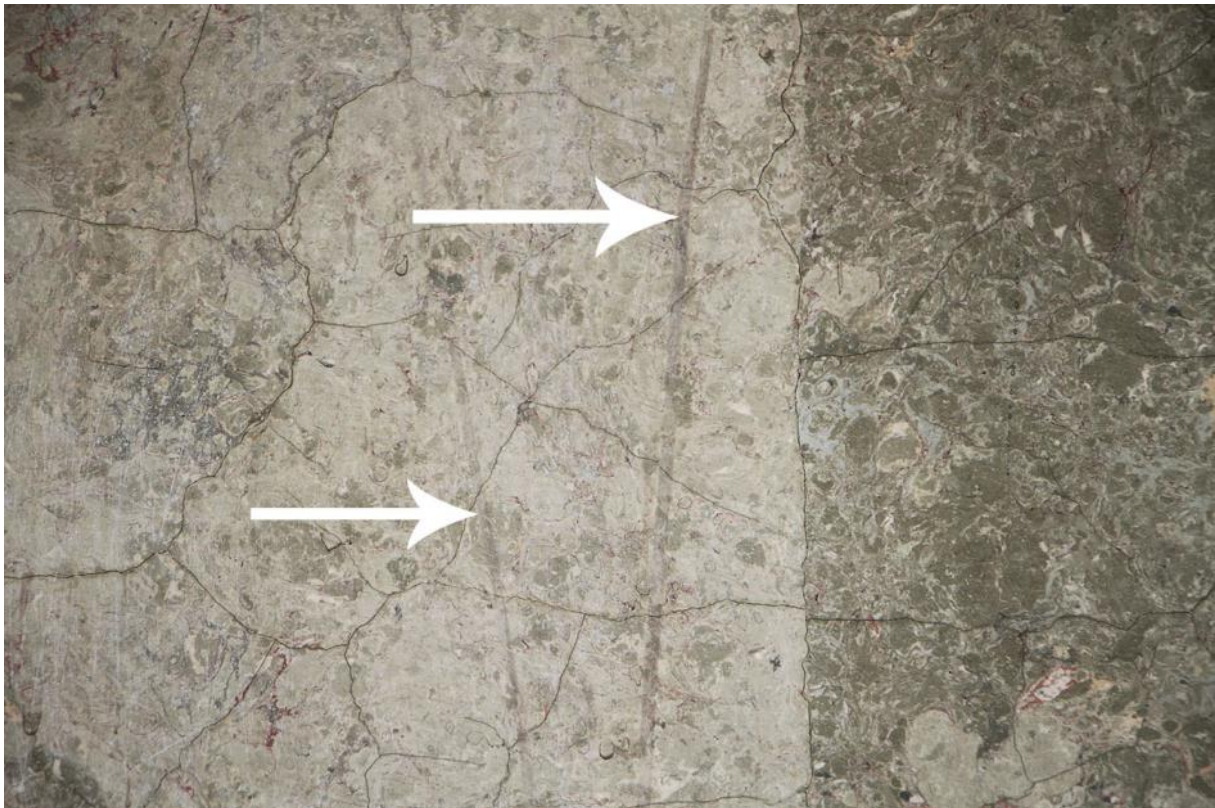


A szerkezeti mozgások az ablakok alatti párkányokat is áttörték. Az alsó fotón jól látszik, hogy nem beillő anyaggal pótolták az oszlopok mögötti műmárvány sérülését.
A restaurálás során műmárvány technológiával kell javítani.





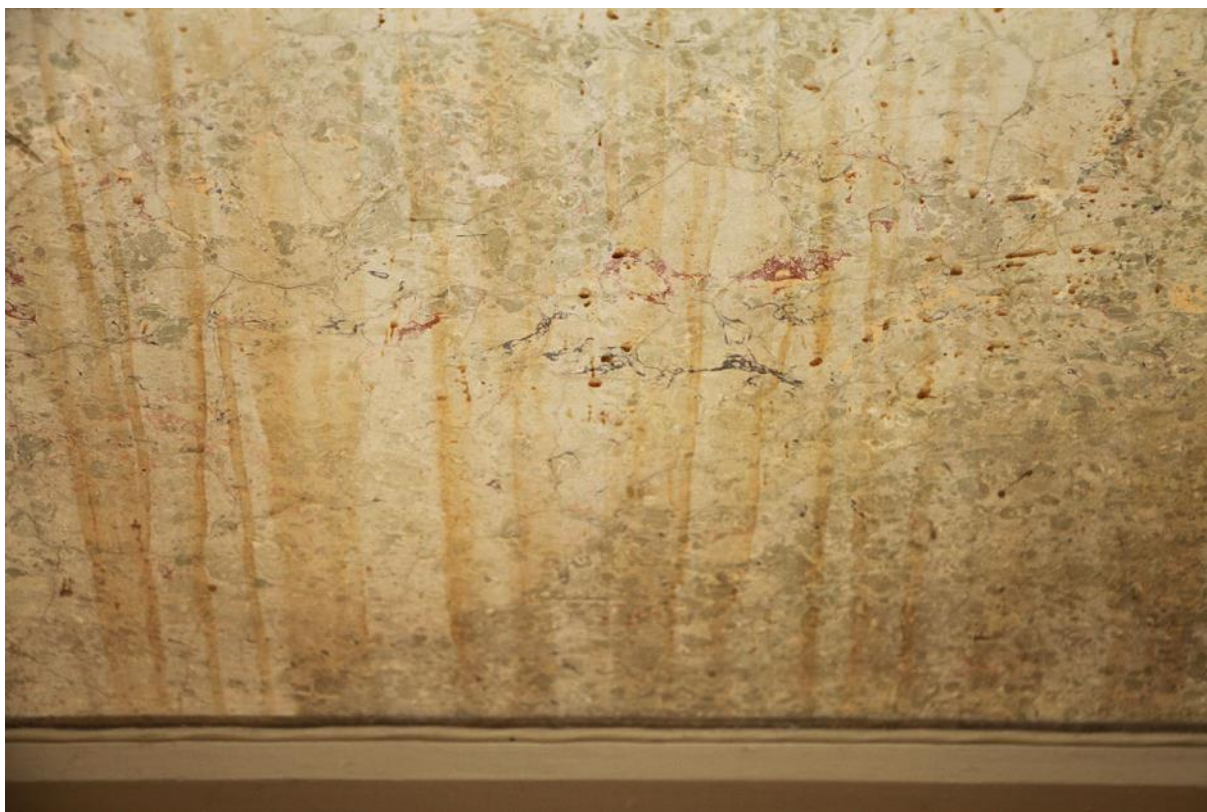
Részletek az osztópárkány alatti oldalfalról. A felső kép bal oldalán és az alsó képen lecsorgások nyomai mutatják a nyilak. A felső fotó jobb oldalán a repedéshálót mutatják. Ezt nem kell eltüntetni. Akkor is látszani fog, ha a teljes felület áttömítésre, átfényezésre kerül.





Hosszan lehúzódo vertikális repedések az oldalfalak alsó, 4 méteres szakaszán.



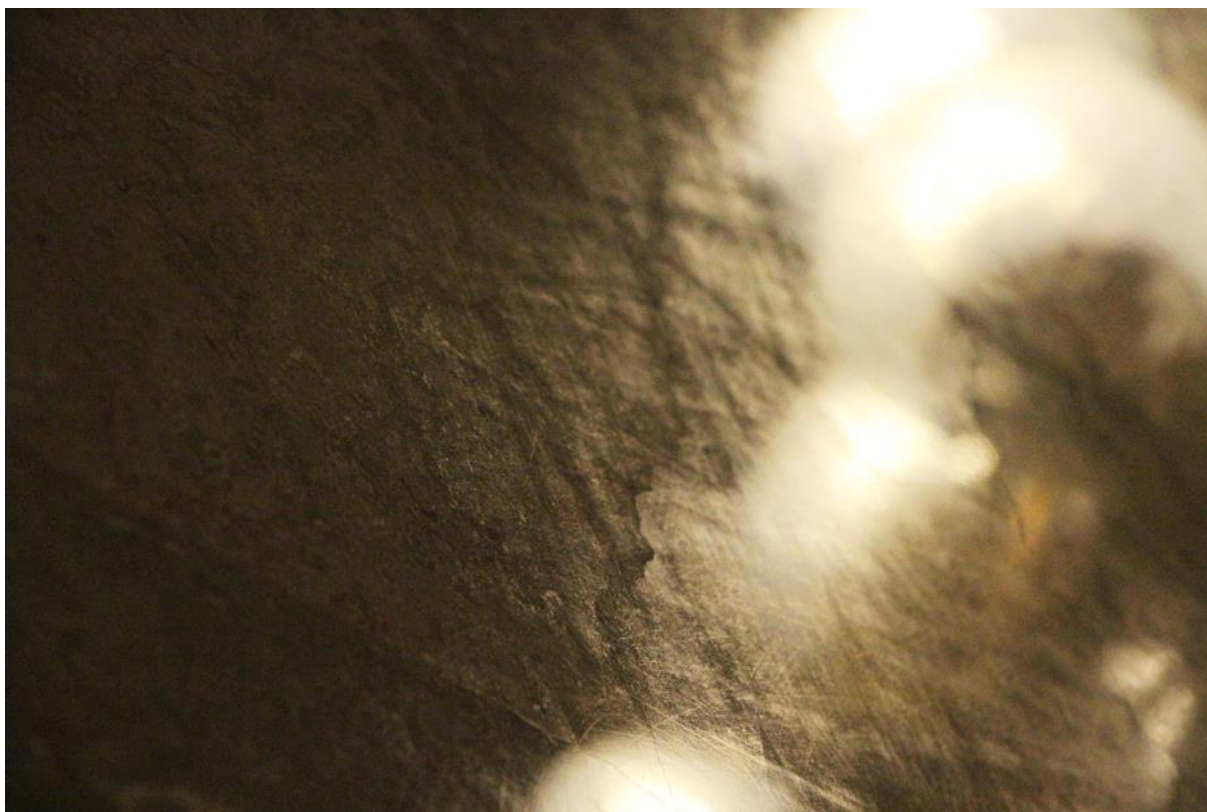


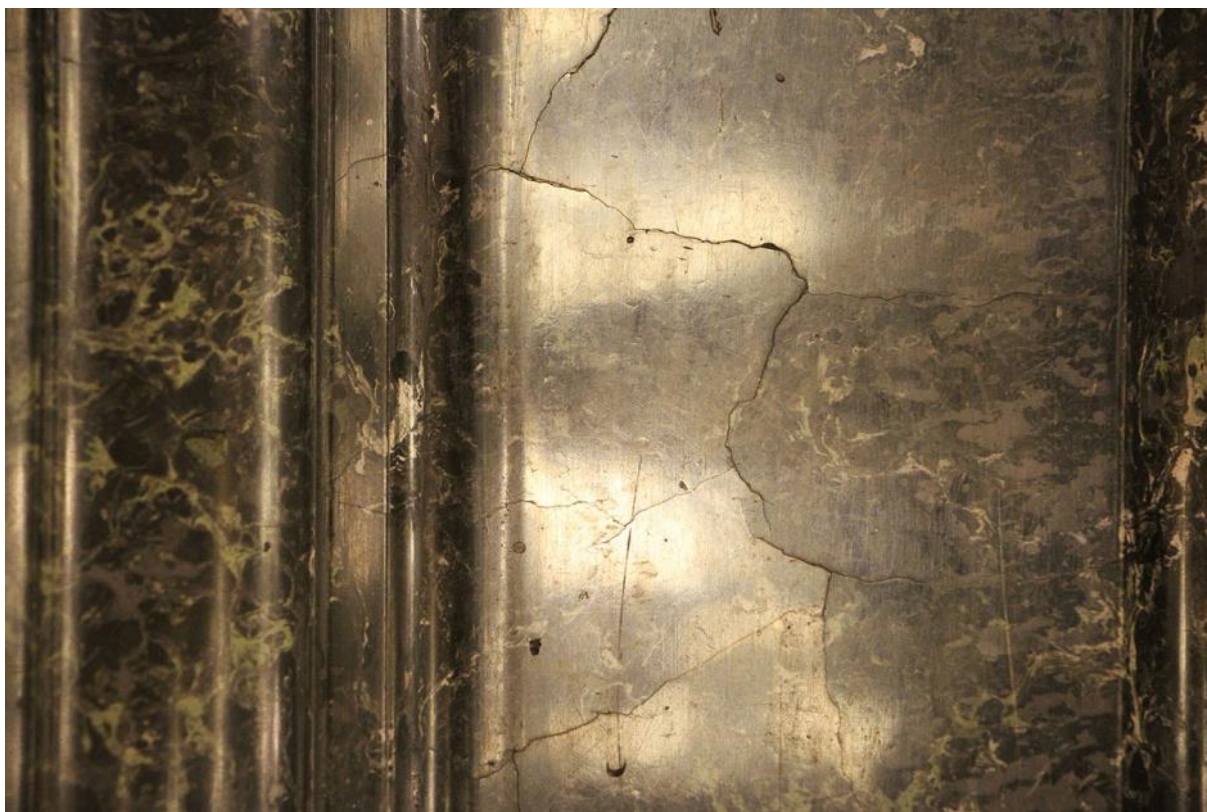
Az ablakok felőli oldalfal legalsó szakaszainak jellemző szennyeződése a fotókon látható sűrű, enyhén vöröses színű csorgásnyom.



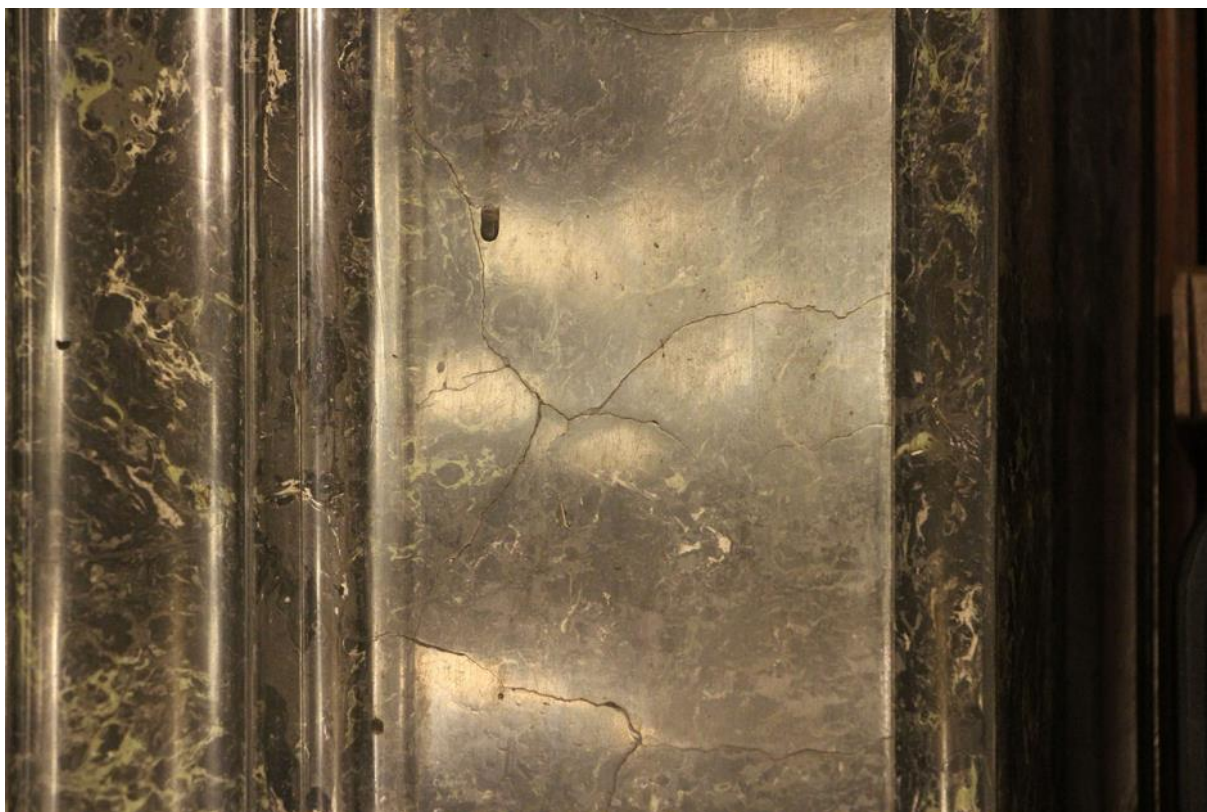


Surlófényben és erős fénytükröződések mentén jól látszanak a felületek egyenetlenségei.
Korrigálásukat mellőzni kell.





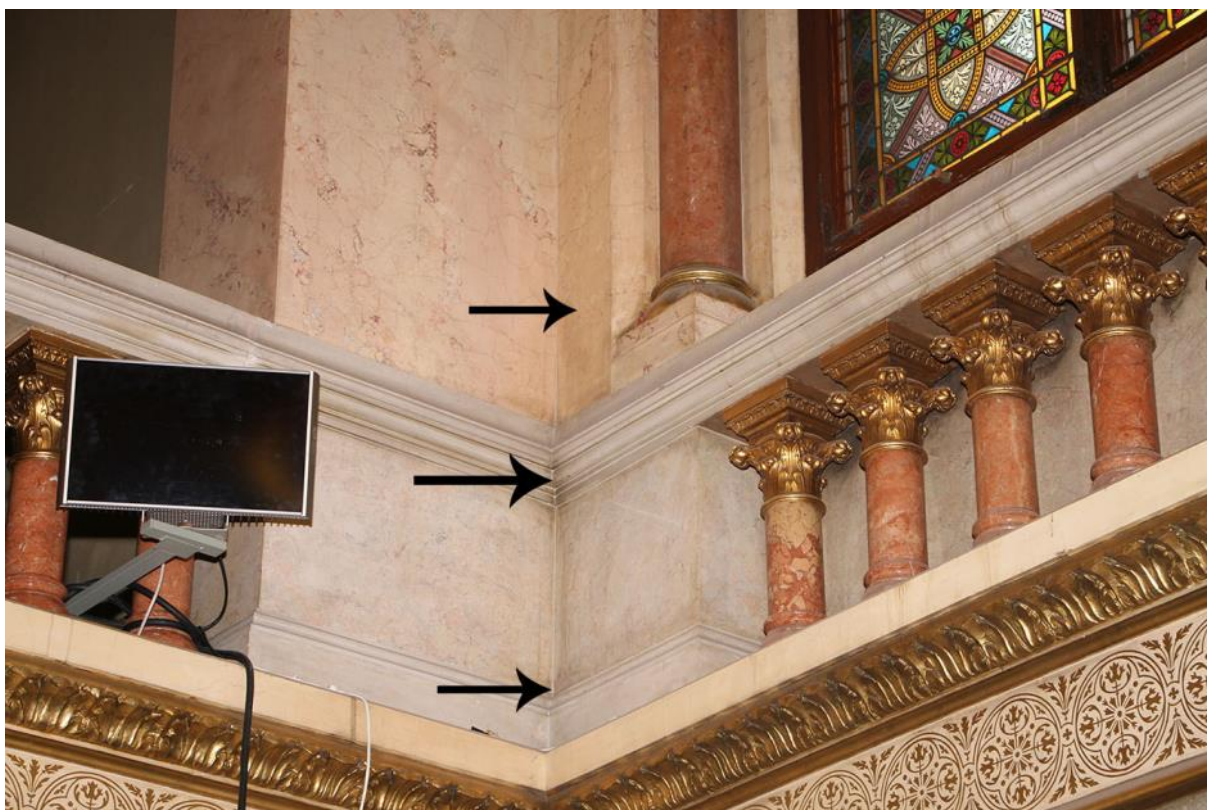
Az ajtókeretezések műmárványozásának sík felületein jól látszik a technológiából adódó enyhe hullámosság. Újrasíkolni nem szabad. A sérüléseket azonban javítani kell.





Erősen tükröződő, és surlófény kiemeli az egyenetlenségeket és csiszolásnyomokat. Ebben a megvilágításban jól látszanak a különböző csorgások bemaródásai.





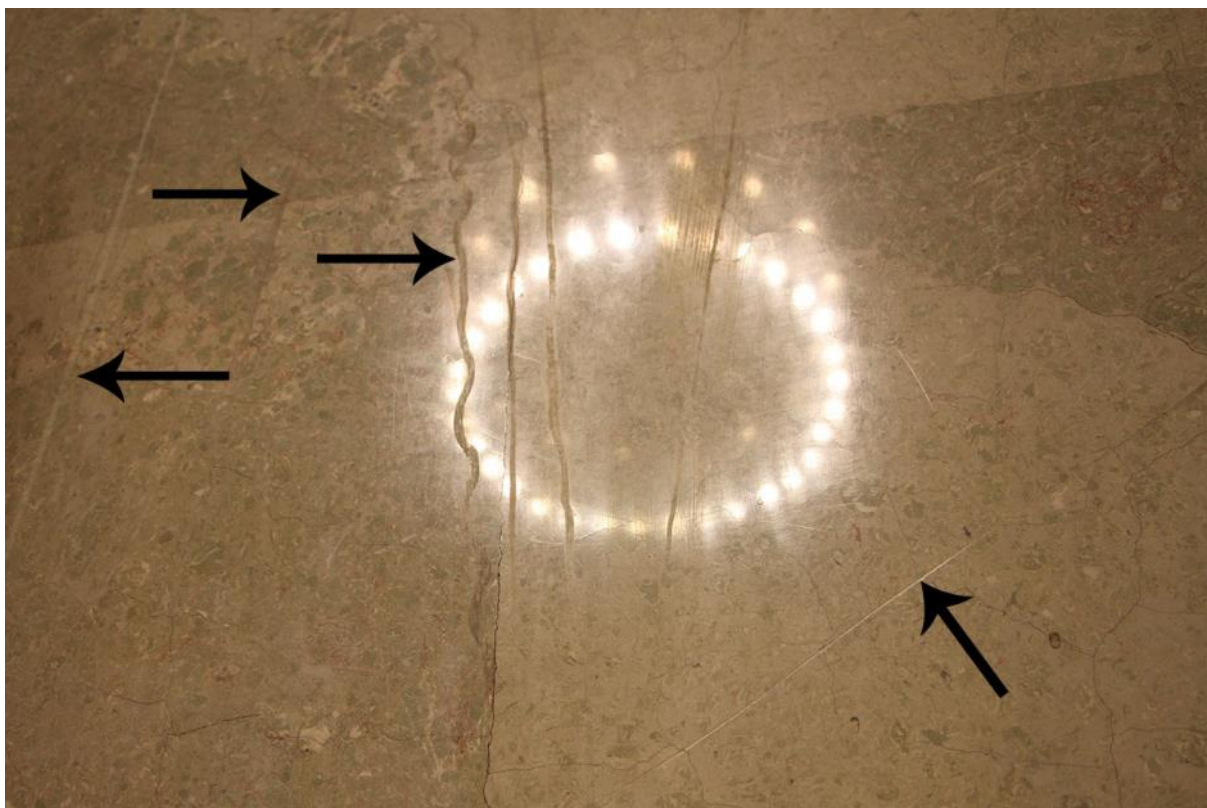
Erősebb szennyeződés lerakódások a sarkok környékén. Meg kell kísérelni eltávolításukat a felületek felsértése nélkül.



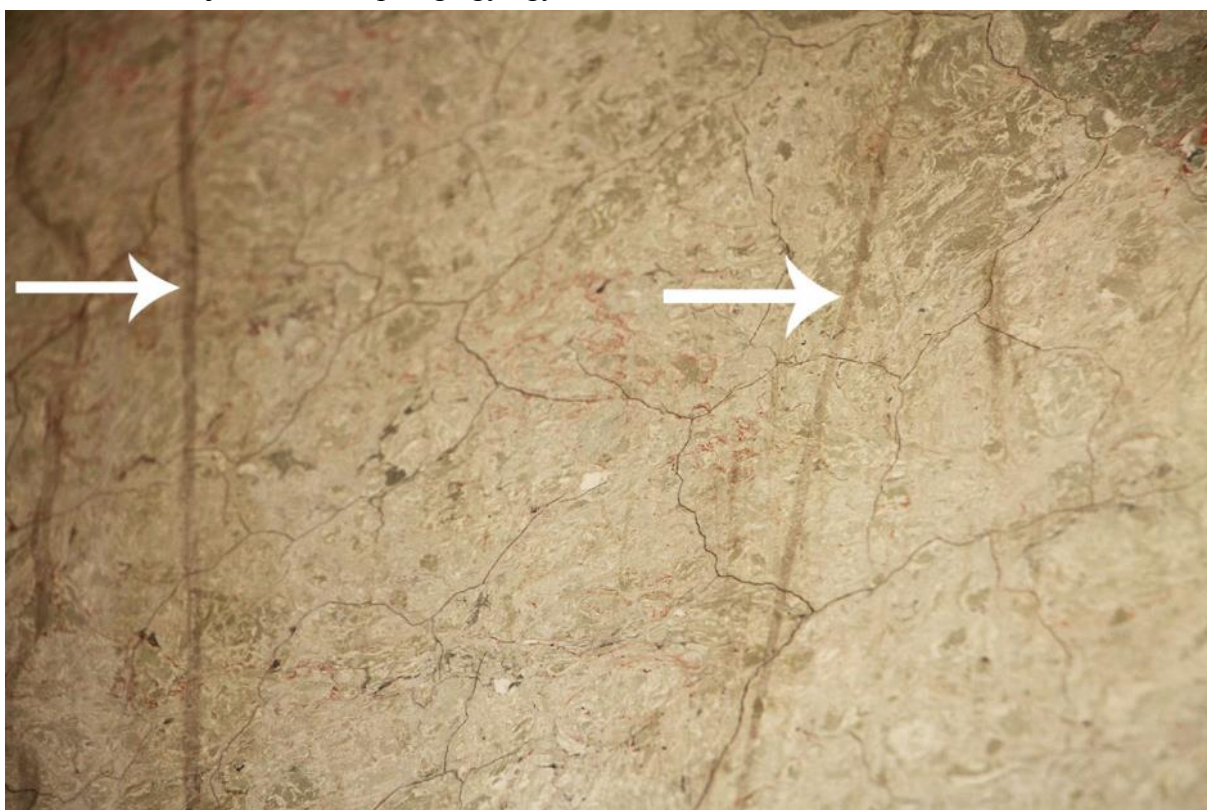


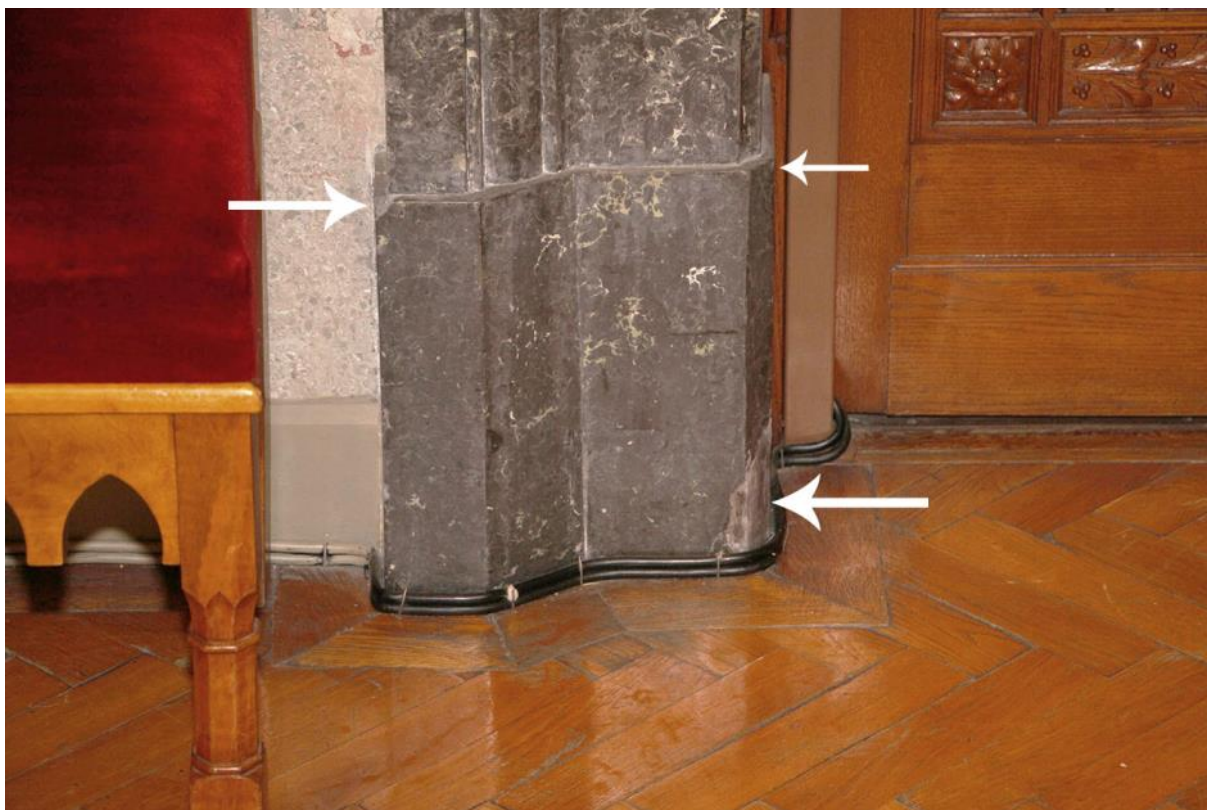
Folyadékkal közlekedő szennyeződés lerakódás több helyen is megfigyelhető. Az alsó képen a nedvesség forrása is látható. A két ablakszárny találkozásánál jut be a nedvesség.





A felső fotón egymás mellett látható többféle lefolyásos sérülés. Bal oldalon két függőlegesen lefutó egyenes vonalú bemarkódás, középen jól láthatóan matt, hullámos vonalúra maródott vonalak, jobb oldalon pedig egy egyenes vonalú, haránt lefutó törésvonal látszik.





Az ajtókeretezések jellemző sérülései. Fent a felső éleken kisebb kitörések, alul ideiglenes javítás.
Alul az ideiglenes javítás felületéről lekopott a festés.





Fent csorbulás az ajtókeret lábázatának felső élén. Alul utólagos pótlás az alsó élén.

